



Pfullendorf en un seul coup d'œil.

Musée des arts et traditions populaires et de l'artisanat « Bindhaus » (8)
La « Bindhaus » a été construite en 1499 et servait de grenier au « Spital »*. Sa cave hébergeait une tonnellerie – d'où est tiré le nom de « Bindhaus » (Fässer binden = cerclage de tonneaux). Elle fut plus tard transformée en maison d'habitation. C'est en 1986 que l'association du musée a commencé l'aménagement du musée actuel. Heures d'ouverture: Mai - octobre tous les samedis. Visites guidées à tout moment sur demande.

Le lac municipal (Stadtsee) (9) – avec son île romantique et sa fontaine aux reflets argentés, ce lieu idyllique invite à venir se détendre sur ses bancs. C'est l'occasion pour vous de vous reposer de toutes les impressions qu'a fait sur vous le tour de la ville et d'apprécier la vue magnifique sur la vieille ville historique.

Activités / possibilités de loisirs :

Outre le large éventail de manifestations culturelles et un grand nombre de possibilités d'exercer des activités sportives, nous recommandons tout particulièrement les équipements de loisirs suivants :

Le parc du lac de Linzgau (Seepark Linzgau) (10), qui est né en 2001 dans le cadre de la première petite exposition horticole de rayonnement national « La nature en ville et à la campagne » se trouve en un lieu idyllique à l'extrémité occidentale de la ville de Pfullendorf. Ce parc familial, avec son univers de découverte aquatique, son lac de baignade et son centre de plongée, son installation de ski

nautique, ses aires de jeux, ses barbecues, ses sentiers de promenade, le golf d'aventure et le football-golf les plus fous d'Allemagne et plusieurs possibilités de restauration, s'est imposé comme une destination appréciée des petits et des grands.

Avec ses bassins chauffés et ses vastes espaces verts, **la piscine en plein air de la forêt (11)** invite à nager, patager, se détendre et se reposer. Sa situation en bordure de forêt lui confère un charme particulier. Attractions : Aire de jeux pour enfants, plongeur, waterclimbing (mur d'escalade de 6 m de haut avec 81 prises d'escalade).

Visites guidées de la ville : Tous les vendredis de mai à octobre. Lieu de rendez-vous : devant l'office de tourisme sur la place du marché. La participation est gratuite. Les visites guidées de la ville peuvent également être réservées à tout moment pour les groupes.

Randonnées et vélo : outre un réseau de chemins bien développé et pourvu d'une signalisation unique destinée aux cyclistes et aux randonneurs. On trouvera des cartes à l'office de tourisme.

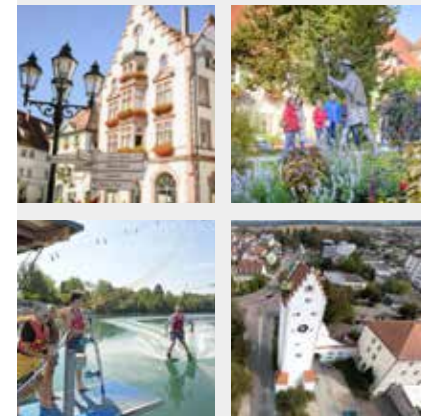
L'aérodrome : prenez votre envol, et contemplez Pfullendorf, le pays du Linzgau et le lac de Constance depuis les airs. Vous trouverez des informations sur les tours aériens et les bons de vol en consultant www.fsv-pfullendorf.de.

Contact :

Tourist-Information
Ferienregion Nördlicher Bodensee
Kirchplatz 1 - 88630 Pfullendorf
Téléphone : +49 (0)7552/25-1131 and 251146
tourist-information@stadt-pfullendorf.de
www.pfullendorf.de

Pour obtenir des informations sur les heures d'ouverture, les prix d'entrée et les visites guidées de la ville, n'hésitez pas à nous rendre visite à l'office de tourisme.

PFULL-23006 - www.creativ-werbung.com



STADT PFULLENDORF



STADT PFULLENDORF

www.pfullendorf.de



Pfullendorf en bref :

Situation : Dans le pays du Linzgau, sur la route baroque de la Haute-Souabe, la route Hohenzollern, la route allemande des maisons à colombage (Deutsche Fachwerkstraße) et le chemin de Saint Jacques.

Altitude : 602 m à 741 au-dessus du niveau de la mer

Quartiers : Großstadelhofen, Zell-Schwäblishausen, Otterswang, Aach-Linz, Denkingen, Gaisweiler-Tautenbronn, Mottschieß

Habitants : Quelques 13 000 (en 2013)

Jumelages : Allschwil (Suisse) depuis le 13 avril 1984
Saint-Jean-de-Braye (France) depuis le 1er mai 1987

2 juin 1220 Octroi des droits d'une ville libre impériale par l'empereur Frédéric II

1416 Pfullendorf organise ses droits dans le cadre d'une constitution corporatiste et obtient au concile de Constance le droit de haute Justice

1803 La ville de Pfullendorf est attribuée au Grand-Duché de Bade

Jusqu'en 1936 Centre administratif dans le haut pays du Linzgau

1936 Pfullendorf est rattachée au district d'Überlingen

Depuis 1973 Pfullendorf fait partie du district de Sigmaringen

2020 Les 800 ans de Pfullendorf

Curiosités :

La vieille ville historique (1) avec ses maisons à colombage restaurées avec amour et ses bâtiments marquants vaut à coup sûr un détour. Point de départ : devant l'office de tourisme sur la place du marché.

L'église paroissiale Saint Jacques (Stadtpfarrkirche St. Jakobus) (3) a été achevée en 1480/81 dans le style d'une basilique gothique à piliers par le maître architecte Hans Saphoi de Salem. Des éléments

baroques ont été rajoutés en 1750, entre autres par Meinrad von der Au, Martin Zürn et Felizian Hegenauer. C'est finalement Johann Jakob Schwarzmann, de Schnifis près de Feldkirch, alors âgé de 21 ans, qui a achevé les éléments décoratifs en stuc inhabituels du chœur. Visite guidée sur demande.

L'hôtel de ville (2), construit en 1524, incarne l'histoire de la ville impériale avec ses hauts pignons pointus. Le rez-de-chaussée était anciennement une halle traversante en pierres avec des poutres et des plafonds en bois. C'est là qu'est hébergée de nos jours la maison de quartier, c'est là que certains témoignages du passé sont restés conservés. La salle de l'hôtel de ville historique, avec son cycle de peintures sur verre unique en son genre datant de la Pré-renaissance, créé en 1524 par Christoph Stimmer, se présente également sous son meilleur jour. Toutes les vitres ornées de blasons sont encore conservées dans leur état d'origine.

La « **Steinscheuer** » (4) le grenier de l'ancien « Spital »*, entièrement construit en pierre et doté de pignons gothiques en escalier, abrite aujourd'hui la médiathèque municipale.

L'ancienne maison « Altes Haus » (5), construite en 1317, est une des plus anciennes maisons bourgeoises du sud de l'Allemagne. C'est une maison à colombage de style alémanique avec une construction en bois particulièrement horizontale qui porte le 2ème étage

et l'énorme toiture à deux pans coupés. Les poutres provenant des quatre côtés se rejoignent en étoile au milieu de la maison où un bac à sable soutient l'équilibre de cette construction. C'est là que se trouve aujourd'hui le musée de l'histoire de la ville. Heures d'ouverture de mai à octobre, de mercredi à samedi de 14 à 16 heures. Visites guidées sur demande à tout moment.

Galerie municipale « Alter Löwen » (Au Vieux Lion) (6) : Exposition permanente de Sigurd Lange, expositions exceptionnelles. Seulement ouverte pendant les expositions exceptionnelles. Info : tél. 07552/25-1132

La porte supérieure (Oberes Tor) (7) – Emblème de la ville et plus belle installation de double porte de la ville dans la zone du lac de Constance avec sa tour d'observation de 38 m de hauteur (carrée 8 x 8 m) sur le point le plus élevé de la colline, sur laquelle se situe Pfullendorf, est visible de loin depuis l'ouest. Une scène de crucifixion (1505), placée au-dessus de l'arc entouré de deux belles tourelles rondes, orne la porte extérieure. On peut voir en-dessous les armoires de la ville impériale tenues par deux « hommes sauvages » (d'or à l'aigle de sable armé de gueules).

*Spital : établissement médiéval destiné à accueillir les personnes âgées, les pauvres, les malades, les pélerins, les étrangers, les orphelins et les enfants trouvés.

Quelques faits marquants de l'histoire de la ville :

7ème ou 8ème siècle Implantation alémanique du « Dorf am Pfoul » (= le village près des marais) > Pfullendorf



1 La vieille ville historique



2 L'hôtel de ville



3 L'église paroissiale Saint Jacques



4 Le grenier de pierre

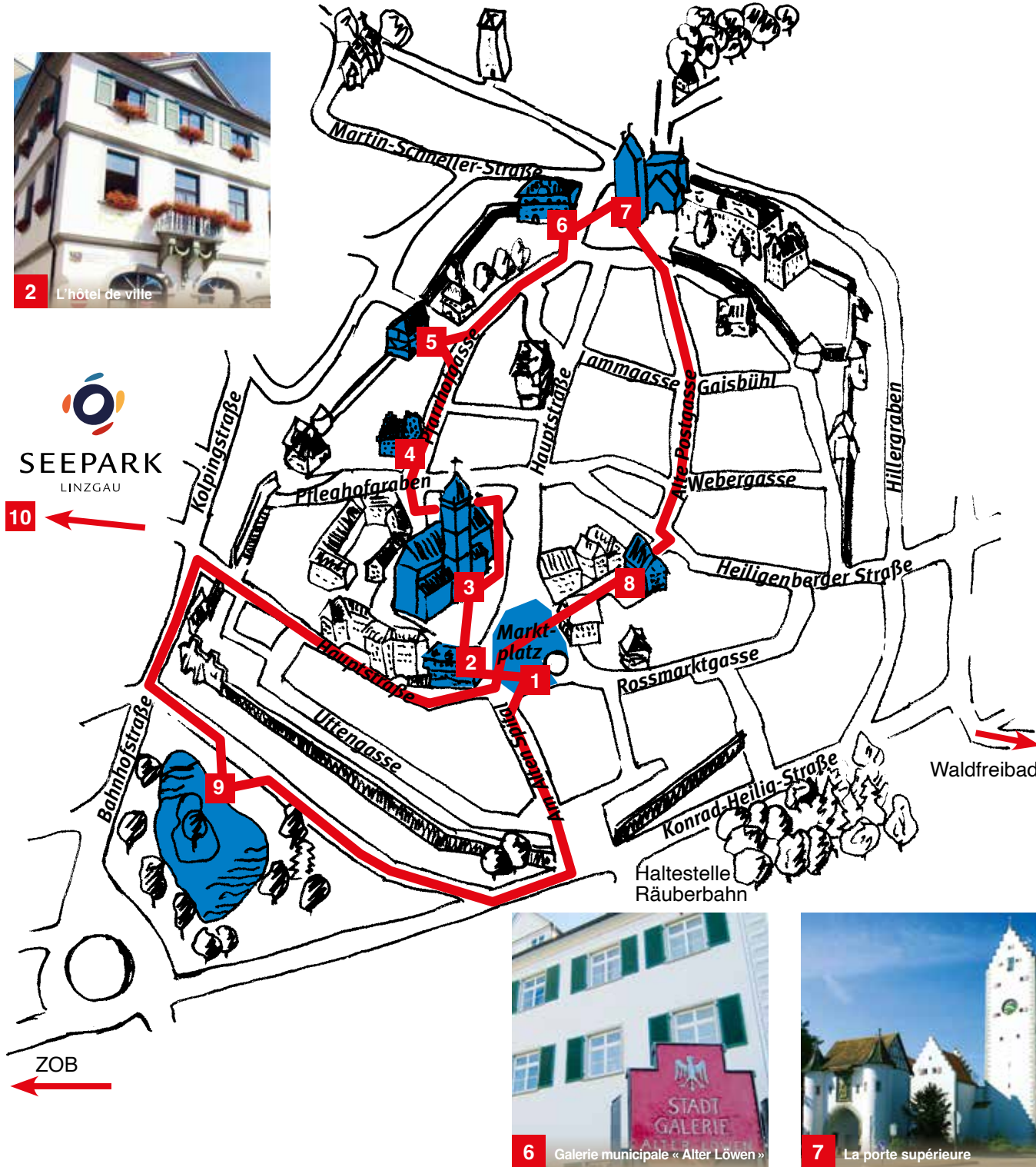


5 « Altes Haus »



10

ZOB



6 Galerie municipale « Alter Löwen »



7 La porte supérieure



11 La piscine en plein air en forêt



10 Le parc du lac de Linzgau



9 Le lac municipal



8 « Bindhaus »